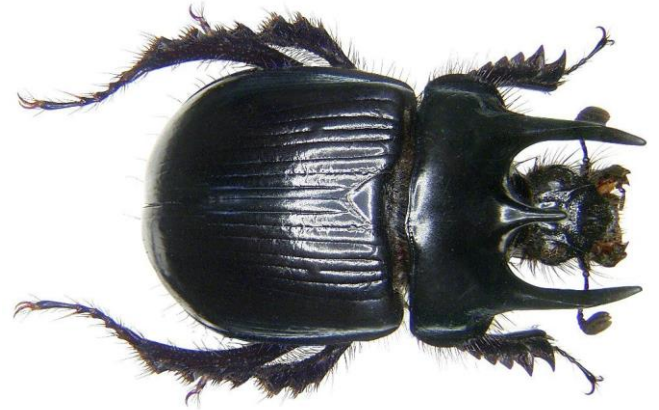


Насекомые луга

Жук навозник.



Самый трудолюбивым и сильный жук. Называется так - потому что ест навоз. Он навоз находит по запаху. Он скатывает навоз в шар и катит его в свою норку. Остатки навоза удобряют почву на лугу.

Особенность - Может собирать воду из тумана. Поднимает надкрыльники, которые запотевают, а затем капельки воды скатываются в рот жуку.

Жук МОГИЛЬЩИК.



Приносят огромную пользу природе.

Его называют – САНИТАРОМ ЛУГА.

Они закапывают «погребают» мертвых животных.

Когда жук обнаруживает мертвое животное, он начинает рыть вокруг погибшего животного землю при помощи лапок (передние лапы очень сильные). Потом роет под животным и опускает его глубоко в землю.

Жужелица



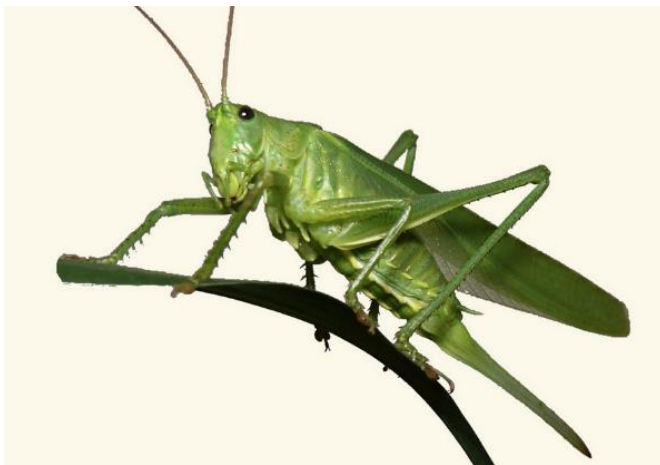
У жужелицы мощные челюсти, поэтому она способна поедать разных насекомых.



Кузнечик.

- Звук возникает от трения ног о крыло (стрекотание).

- Зеленый цвет – позволяет прятаться в траве.
- Уши находятся на передних ногах.



- С помощью длинных усов он нюхает.
- Задние мощные ноги позволяют сильно оттолкнуться и прыгнуть далеко, а крылья делают прыжок ещё дальше.
- Питаются травой.

Божья коровка.

- Это насекомое способно в случае опасности выделять «молоко» – специальную ядовитую жидкость, отпугивающую хищников.
- Считают, что прозвище «божьи коровки» эти насекомые получили из-за того, что уничтожают тлю и способствуют сохранению урожая.



Тля.

Самых злостных вредитель. Могут быть оранжевого, зеленого, серого, черного цвета. Тля быстро ослабляет молодые растения, высасывая их клеточный сок. Одновременно она выделяет ещё и яд, из-за которого листья скручиваются, деформируются и отмирают, размножается она стремительно



Щитник зеленый (клоп).

Имеет зеленый цвет с приходом осени становится бурым. Имеет неприятный запах. Питается соком сочных трав.



Шмель

- Опыляет растения.



- Летают шмели с большой скоростью.

- Очень любят клевер.

- Гнезда делают в земле.

- Никогда сами не нападают.

- Мёд очень жидкий.

- У шмеля есть жало только у самки она отгоняет врагов от потомства.

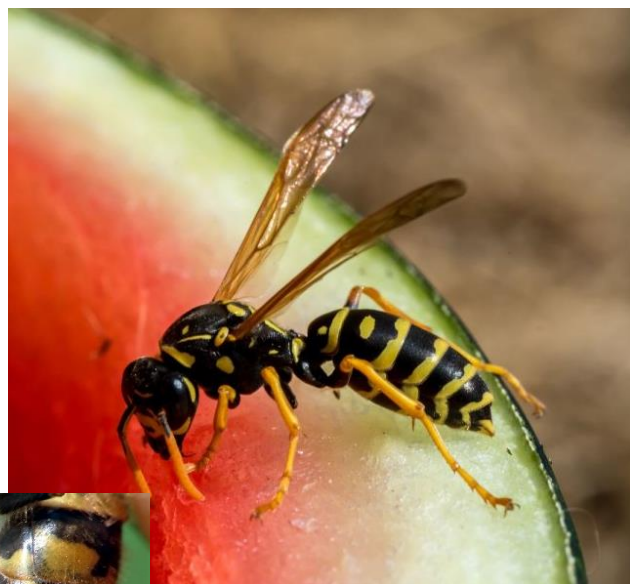
Пчела.

- Питается нектаром цветов.
- Она жалит только один раз, так как не могут вытащить жало с ворсинками.
- Производят воск и мёд.



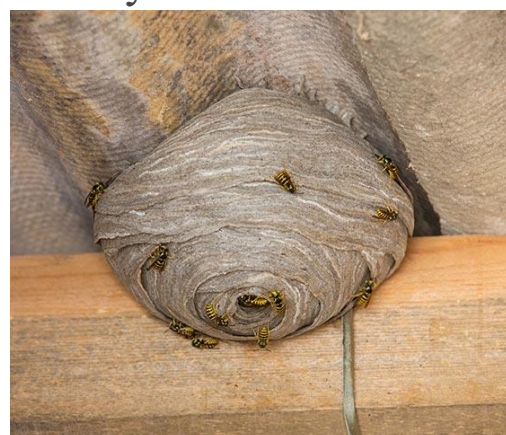
Оса.

- Питается гусеницами и мушками, и соком ягод и фруктов.
- Жалить может много раз.
- Жало находится в задней части брюшка



Какая разница между осой и пчелой?

- у ос более яркая, бросающаяся в глаза окраска
- жалить они могут много раз, а рабочие пчелы — только один, так как они не могут вытащить свое жало с ворсинками.
- Пчелы вырабатывают воск и делают из него соты, питаются они медом, собранным с цветов в соты.
- Осы меда не производят, питаются они нектаром, соком фруктов. Но могут есть и маленьких мушек.
- жилище осы себе делают из бумаги, травинок.
- Пчелиная матка проводит зиму в гнезде, о ней всячески заботятся рабочие пчелы. Осиная матка зимует



в одиночестве. Она сама должна строить гнездо, откладывая личинки и ждать, пока они не превратятся в насекомых, способных ей помогать.

Жало у осы, пчелы и шмеля находится на задней части брюшка.

Дождевые черви.

- Он питается землей, пропуская через кишечник землю с растительными остатками.
- Они затаскивая в норки остатки растений, они обогащают ее перегноем. Прокладывая в почве ходы, они способствуют проникновению воздуха и воды к корням растений.
- Активны дождевые черви в теплое время года. Зимой они впадают в спячку.
- Дождевые черви живут долго. Ими любят питаться кроты и птицы.
- Ползет при помощи кольцевых мышц сокращая их при движении.
- Дождевой червь дышит всей поверхностью своего тела (через кожу).
- Если от червяка остался кусочек из каждого кусочка разорванного тела дождевого червя восстанавливается целый червь.
- **Черви выползают во время сильного дождя из земли.**

Ученые выдвигают две версии:

1. Чтобы не утонуть в заполненных водой норах.

2. Капли дождя, ударяющие по поверхности земли, создают вибрации, которые могут быть похожи звуки крота. А для кротов черви дождевые любимая еда. Почувствовав такую вибрацию, дождевые черви стараются избежать встречи с врагом и выползают на поверхность почвы.



Бабочка Капустница (её личинки едят капусту)



Бабочка Крапивница (личинки едят крапиву).



Лимонница (назвали так, потому что желтого цвета, как лимон)

Махаон (бабочка занесена в красную книгу)



Луговой мотылёк



Паук луговой.

Питается насекомыми.



© Stefan Sollfors, www.eurospiders.com

Луговой муравей



На луговых растениях много тли. Которая выделяет сладковатую жидкость - **медвяная падь**. Миллионы лет назад муравьи приспособились подбирать падь у тли, подхватывая ее капли. Поэтому муравьи и тля всегда рядом.

Луговые муравьи живут колониями – семьями в гнездах, которые называются муравейниками. Гнездо довольно рыхлое и в диаметре достигает около 3 метров. Форма муравейника у луговых муравьев всегда конусообразная со сглаженным приплюснутым куполом.

Овод - насекомое кусачее, но не сосущее кровь.



Слепень - Сосёт кровь. Кровь сосут только самки. Очень хорошее зрение.



Светлячки.

Все виды светлячков издают свет. Свет излучает специальный орган, находящийся на нижней части брюшка. Цвет свечения зависит от температуры воздуха.



Чаще являются хищниками (едят гусениц, дождевых червей, бабочек).

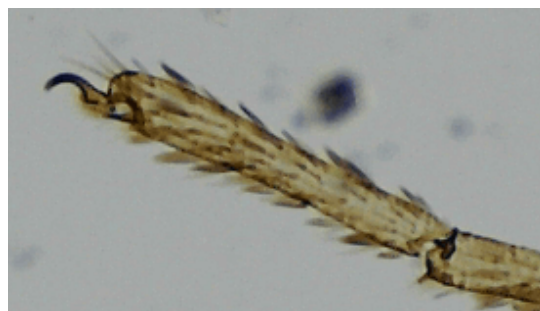


Комар луговка

Кровососущие насекомые, но может питаться и нектаром растений.



На концах лапок ног имеются коготки, за счет которых комар может удерживаться на различных поверхностях.



Комар издаёт звук (писк) крылышками (он так быстро ими машет, что образуется звук).

Кровь пьёт только самка и она ей нужна для сил, чтобы отложить яйца.

