



В каждом крае есть немало мест, где растут только травянистые растения.

Большая местность, занятая травянистыми растениями, называется ЛУГ.

Часто луга располагаются по берегам рек, озер. Эти луга одни из самых лучших. Во время весеннего половодья вода заливают прибрежные территории и выносит на них много ила. Ил обогащает почву лугов, поэтому травы здесь разрастаются особенно быстро. Такие луга называют ЗАЛИВНЫМИ.

Жарким летним днем луг наполнен густым ароматом и яркой пестротой цветущих трав, над которыми порхают бабочки, жужжат пчелы, гудят шмели. Все растения луга травянистые, они любят свет, им необходима вода, которую они получают во время дождей.

Особенно красивы луга в начале и середине лета, когда здесь больше всего цветущих растений. В это время травы мягкие, сочные.

Луга человек использует для заготовки кормов скоту – косят траву, которая, высыхая, превращается в сено. Зимой сеном кормят домашних животных.



## **Растения луга. Красивоцветущие.**

### **Клевер луговой**

Клевер - травянистое растение. Оно достигает в высоту 15—55 см. У клевера ветвистые стебли, листочки по краям цельные, с нежными ресничками по краям.

Соцветия головки рыхлые, похожи на шар, сидят часто попарно и нередко прикрыты двумя верхними листьями. Цветы красные, изредка белые. Из листьев готовят салаты, ими заправляют зеленые щи.



### **Нивяник (ромашка).**

У нивяника или ромашки стебли высотой 15—80 см, листья продолговатые, по краю зубчатые.

Соцветия — корзинки диаметром до 5 см, расположенные поодиночке на верхушке стебля. Лепестки белые, похожие на язычок, а в середине — жёлтые. Нивяник — лекарственное растение. В народной медицине употребляется от очень многих болезней (кашля, простуды).



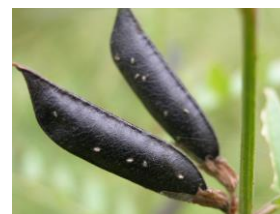
## Мышиный горошек.



Это многолетнее растение. Мышиный горошек кажется уменьшенной копией обычного гороха. На кончике листа крепкий, сильноветвистый усик, с помощью которого растение поднимается вверх. Листочков 6, они парные, на верхушке заостренные. Множество боковых ветвей отходят от главного стебля, и все они несут густые кисти фиолетово-голубых, лиловых, реже белых мелких цветов.

Плод - продолговато-ромбический голый боб. В просторечии его называют стручком, но для ботаников эти плоды - бобы. Внутри боба по краям

створок расположено 4 - 8 семян. Они мелкие, продолговатые или шаровидные, темно-коричневого цвета, почти черные или пятнистые. Цветет горошек в мае - июне. Плоды созревают в июле - августе.



## Одуванчик.



Это - травянистое растение, листья одуванчика собраны розеткой у самой поверхности земли удлиненные рассеченные. Цветочные головки средней величины или крупные, вырастают поодиночке на стрелке. Молодые листья одуванчика практически лишены горечи и потому часто используются для приготовления салатов и борщей, из цветков одуванчика варят варенье, из раскрывшихся бутонов готовят «одуванчиковый мёд».

## Колокольчик.



Название происходит от слова — колокол, по форме венчика  
Колокольчики цветут все лето.  
Цветки расположены на концах побегов, размножается это растение семенами.

## Василёк.

Василёк луговой — многолетнее травянистое растение. Растёт на лугу, лесных опушках и по обочинам дорог. Прямостоячие, крепкие, шероховатые на ощупь побеги в верхней части ветвятся, заканчиваясь одиночными корзинками. Листья — удлинённые. Нераскрывшаяся корзинка представляет собой желтоватый, гладенький шарик. Цветёт в течение всего лета, украшая луга и поляны яркими розовыми пятнами. Отдельные цветущие растения могут встретиться даже осенью, после листопада. Эти цветы - хорошие медоносы. Цветки василька лугового представляют собой лилово-розовыми соцветия-корзинки. Их задача — привлечь насекомых-опылителей.



## *Невзрачноцветущие.*

### **Тимофеевка.**



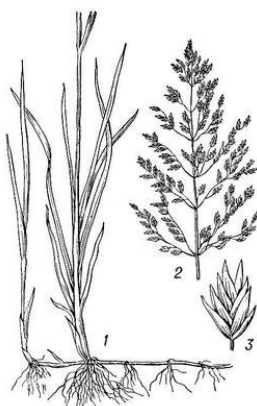
Многолетние растения 25—120 см высотой, с короткими ползучими корневищами. Корни, прорастая под землей, образуют новые растения. Стебли у тимофеевки прямые. Листья у этого растения плоские. Цветы в форме метелки. Метелки похожи на колос, очень густые, 4—12 см дл., правильной цилиндрической формы, сильно сплюснутые с боков. Цветет летом. Плод тимофеевки — зерно.

### **Ежа сборная.**



Листья длинные, похожи на ленточку, по краям шероховатые, мелкие цветки собраны в плотные колоски, которые сами собраны плотными пучочками, и, наконец, много таких пучочков на ножках собираются в один пучок, образуя довольно плотную, неправильно-лопастную метелку, обращенную в одну сторону. Цветет в июне и июле. Корневище сильно разрастается боковыми отпрысками и дает много стеблей. Растет очень быстро и дает богатый урожай. После того, как траву на лугу скосят, луг вскоре снова зеленеет.

### **Мятлик.**



На лугах разрастается очень густо, дерн не густой. Цветет только раз в году, но при благоприятных условиях может дать и второй укос. После укоса побеги вытягиваются медленно и достигают не большой длины. Как в свежем, так и в сухом виде представляет нежный и питательный корм. Мятлик луговой прекращает рост поздней осенью, и под снег уходит зеленым.



## Пырей.



Пыре́й — многолетнее травянистое растение; высотой 30-120 см. с прямым стеблем и плоскими шероховатыми сверху листьями. Соцветия - колосок. Пырей еще называют ползучим. Его корень, достигает длины 3 и даже 15 м. Он “ползет” во все стороны, а отрастающие от него многочисленные отпрыски то тут, то там вылезают из-под земли, давая тем самым начало новому растению. К тому же одно растение дает очень семян, которые прорастают через 10 - 15 дней. Корневище, перерезанное лопатой или плугом, не погибает, а дает новое растение. И чем больше рубить корень, тем лучше будет расти и размножаться пырей. Цветет растение в июне - июле. Плоды созревают в июле - августе. Пырей как хорошее кормовое растение используют для заготовки сена. Его корнями кормили лошадей, чтобы они имели гладкую и блестящую шерсть и были более выносливыми.



## Пастушья сумка.



Название этому растению дано по форме плода—ящичек, ларчик. Пастушья сумка, это однолетнее лекарственное растение, трава, которое имеет прямой или ветвистый стебель, на котором насажены мелкие цветы, плоды плоские. Пастушья сумка, в высоту достигает до полуметра. Период цветения, у этого растения, начинается в начале весны, а заканчивается в мае.

## Ядовитые растения луга.

### Лютик едкий.



Многолетнее растение высотой 20-50 см с коротким разветвленным корневищем. Стебель прямой, ветвистый, с прижатыми волосками.

Листья пятиугольные. Цветки одиночные, с пятью золотисто-желтыми лепестками. Цветет с мая по сентябрь.

Лютик едкий раздражающее действует на кожу и слизистые оболочки.

### Вёх ядовитый.



Вёх — многолетнее травянистое растение высотой до 1—1,2 м с толстым, мясистым корневищем. Стебель гладкий, ветвистый, внутри пустой. Листья крупные, по краям острозубчатые. Мелкие, белые цветы собраны в зонтики. Плоды мелкие, коричневого цвета.

Вёх — многолетник, произрастает на низких, болотистых лугах, по берегам рек, ручьев и прудов, в канавах, одним словом — в местах, где имеется достаточное количество воды. Весной это растение растёт быстрее других и на общем фоне выделяется своей величиной, привлекая внимание животных. Оно имеет толстое белое корневище и мелкие, тонкие

корни, поэтому слабо укреплено в почве и легко вырывается полностью. Зелень, а особенно корневище, имеет специфический, слегка одуряющий, ароматный запах, который напоминает запах съедобного растения сельдерея. Цветёт во второй половине лета (июль—август). Размножается семенами. Внешнее сходство с морковью и выраженный морковный запах подземной части приводили к трагическим отравлениям детей.



## Хвощ луговой.



Многолетнее растение высотой 30-50 см, побегами, которые развиваются практически одновременно, образуя веточки. Хорошо размножается вегетативно. Растет в смешанных, реже лиственных лесах, на лугах, среди кустарников на влажных местах. Очень похож на хвощ полевой, но в отличие от него не является лекарственным. Ядовит для лошадей и крупного рогатого скота.



## Лекарственные растения луга.

### Мать-и-мачеха.



Мать-и-мачеха - многолетнее травянистое растение. Корневище длинное, ползучее. Стебли, которые достигают высоты 10 - 25 см покрыты чешуевидными прижатыми, часто красноватыми листьями. Прикорневые листья появляются после цветения. Они округло-сердцевидные, 10 - 25 см в поперечнике, угловатые, неравнозубчатые, кожистые, сначала с обеих сторон покрытые вой-лочком, затем сверху голые, снизу с белым мягким войлочным опушением. Цветы мать-и-мачехи имеют форму корзинки. Они золотисто-желтые.

Цветет мать-и-мачеха в апреле - мае; плодоносит в мае - июне.

В качестве лекарственного сырья используют листья. Листья мать-и-мачехи применяют как отхаркивающее и смягчительное средство. Употребляют внутрь в виде отваров, а также в составе грудных и потогонных чаев. Наружно употребляют в виде припарок как смягчительное, дезинфицирующее и противовоспалительное средство. Изнанка листьев мать-и-мачехи испаряет воду слабее их лицевой стороны, а потому нижняя поверхность их теплее верхней — отсюда русское название растения. Это растение - медонос, оно дает пчелам нектар и пыльцу.



### Зверобой.



Зверобой - многолетнее травянистое растение семейства зверобойных высотой 30—100 см. Стебли гладкие, круглые, наверху ветвистые. Листья гладкие, с многочисленными просвечивающими светлыми и черными железками. При осмотре они кажутся проколотыми. Цветет зверобой с июня до августа. Цветки собраны в соцветие. Лепестки ярко-желтые. Плод зверобоя—коробочка. Семена мелкие, продолговатые, бурые.

## Подорожник.



Подорожник – многолетнее растение. Оно имеет короткое корневище, усаженное тонкими корнями. Листья собраны в розетку. Цветоносы прямостоячие, заканчивающиеся длинным цилиндрическим соцветием — колосом. Цветки мелкие светло-буроватые, в плотных колосовидных соцветиях. Плод - яйцевидная коробочка, со слегка сплюснутыми, темно- или зеленовато-коричневыми семенами. Цветет подорожник в мае - июне. Плоды созревают в июне - октябре. Молодые и нежные листья подорожника используются в питании. Из них можно приготовить салаты, супы и щи, запеканки, тефтели, соки и коктейли. Сок из свежих листьев подорожника эффективен при лечении ран . Подорожник - отличный медонос.

## Герань луговая.

Многолетнее травянистое растение, высотой до 120 см, с толстым, коротким корневищем. Стебель прямостоячий, сильноветвистый, в верхней части липкий. Листья как бы разделены на 7. Цветки лилово-синие, состоящие из пяти лепестков, собраны в полузонтики. Цветет с июня до сентября.

В растении содержатся аскорбиновая кислота, каротин, довольно большое количество дубильных веществ, эфирное масло.

В народной медицине настой травы применяют при поносах, дизентерии, болезни почек, ревматизме, Распаренной измельченной травой сводят сухие мозоли. Собирают траву во время цветения, срезая стебли и сохраняя корневища. Сушить следует в тени.



## *Животный мир лугов.*

Крупные звери на лугу не живут. Луг – открытая местность. Здесь трудно спрятаться от врагов.

### *Зверьки.*

#### **Крот.**

Жизнь крота проходит в земле, в вырытых им норах. Всё строение тела крота приспособлено к такому образу жизни. Оно плотное, без ушей, шея почти незаметна. Вместо ушей – небольшие отверстия, которые спрятаны под шерстью. У крота есть глазки, но это всего лишь маленькие бусинки, прикрытые кожей и шерстью. Поэтому считается, что кроты слепые. Глаза кроту, живущему постоянно под землей, в темноте, и не нужны. Зато крот обладает великолепным нюхом. Он чувствует запах дождевого червя, улитки или личинки насекомого за несколько метров. Добычей крота могут стать мышь, ящерица или лягушка.



У крота очень сильные передние лапы, имеющие форму лопаты. На них растут плоские когти, которыми ему удобно рыть землю и отбрасывать её назад. Зимой крот не спит. В коре, выстланной сухими листьями, мхом и травой, у крота много ходов и выходов.



## Полёвка.

**ПОЛЁВКА** - мышинных размеров буроватый зверек с коротким хвостом. Питается преимущественно зелеными частями растений. Чтобы насытиться таким малопитательным кормом, грызун в сутки вынужден поедать его огромное количество, почти равное собственной массе. Именно поэтому обыкновенные полевки активны с небольшими



перерывами почти круглые сутки. Устраивает сложную систему неглубоких нор, которые могут занимать большие пространства из-за склонности зверьков к колониальным поселениям. Между выходами они протаптывают заметные дорожки, которые зимой превращаются в подснежные ходы, а гнезда из сухой травы помещают под снегом прямо на поверхности земли. Обыкновенная полевка, приносит вреда, поедая на полях посеянные семена.

## Полевая мышь



Полевая мышь живет на лугах. Она очень осторожна. В случае опасности быстро убегает. День полевая мышь проводит в норке, которая сделана из сухих стеблей, листьев, травы. А ночью разыскивает корм: семена растений, насекомых. Найти корм ей помогает хорошо развитые ноги и длинный хвост. Рядом со своей норкой полевая мышь устраивает кладовочку для запасов пищи на зиму.

## Птицы.

### Чибис

Чибис размером с голубя. На затылке есть хохолок из нескольких узких перьев. Клюв короткий и прямой, а крыло широкое и тупое. У самки на подбородке и горле имеются белые перья, а крылья – более широкие и тупые по сравнению с крыльями самца. У самца преобладает в окраске оперенья чёрно-белый цвет. Чибис населяет сырые луга. Взрослые птицы и птенцы питаются в основном наземными насекомыми



(жуки, гусеницы, бабочки), слизнями, дождевыми червями. Гнездо устраивают на кочке, в куче травы, а иногда просто на земле в небольшой ямке. Чибисы очень подвижные птицы, они быстро и ловко бегают среди травы. В конце лета собираются в стаи и улетают на зимовку.

### Полевой жаворонок

Размером несколько крупнее воробья. Верхняя сторона тела буровато – серая с черными продольными пестринами, а нижняя сторона – белая с тёмными пестринами на груди. По бокам хвоста есть светлые полосы.



Живёт на лугах. Прилетает ранней весной с появлением первых проталин. Недаром его считают вестником весны. Всюду эти птицы обращают на себя внимание своим пением. Поют самцы в воздухе во время взлёта вверх и чем выше поднимаются, тем более звонкими становятся их голоса.

При спуске они тоже поют, но более отрывисто. Приближаясь к земле, умолкают. Гнездо жаворонка состоит из сухой травы, корешков, а изнутри выстилается перьями, конским волосом. Взрослые птенцы и подросшие птенцы кроме животных кормов поедают семена различных трав, собирают падалицу, потребляют и зелёные части растений.

## Трясогузка

Размером трясогузка несколько меньше воробья, но более стройная. У неё тонкий и длинный хвост. Она очень ловко и быстро бегает по земле. Оперение светлое. На голове и груди большое темное пятно, а на темени чёрная шапочка. Бока головы, вся нижняя сторона тела и полосы по бокам хвоста белые. Прилетает в начале весны, когда местами ещё лежит снег. О ней говорят "птичка невеличка, а лёд ломает", чем подчёркивает связь времени вскрытия рек с её прилётом. Обитает на заливных лугах.

Строит гнездо в дуплах, между корнями вывороченных деревьев, в небольшом углублении обрыва или ямы. Форма гнезда может быть различной, но чаще оно имеет вид неглубокой чаши, стенки которой состоят из сухих стеблей, листьев, а дно выстлано шерстью или волосом.

Питается трясогузка насекомыми: жуками, мухами, комарами, гусеницами, за которыми охотится, бегая по лугу среди густой травы.

В середине осени объединяются в небольшие стайки и улетают на зимовку.



# Насекомые.

## Пчёлы

Все знают, что мёд берут из пчелиных ульев, где они находятся в восковых ячейках – сотах. А в ульях мёд делают пчёлы. Пчёлы трудятся весь день. Перелетая по цветущему лугу с одного цветка на другой. Пчела собирает с них нектар. Для этого хорошо



приспособлены все органы пчелы: и специальные щеточки, и корзиночки на задних ногах, и длинный хоботок.

Мёд – это зимняя еда пчёл. Зимой пчелы не спят, а в декабре и январе растения, как известно, не цветут. Вот и трудятся пчелы всё лето, да так, что запасов бывает очень много: хватает и себе и людям.

Польза пчёл велика. Полезные свойства есть и у пчелиного яда, который используют для лечения. Пчелы играют важную роль в опылении многих растений. Пыльца растений прилипает к мохнатому

тельцу пчелы и пчела, перелетев на другой цветок, перенесет с собой пыльцу. Этот процесс называется опылением. Если опыление не произойдет, растения не принесут плодов.





## Шмели.

Шмели – крупные (длиной до 3 сантиметров) мохнатые и ярко раскрашенные насекомые. Тельце у шмеля более толстое и мохнатое, чем у пчёл. Как и пчелы, они живут семьями. Гнезда строят под камнями, в земле. Выстилают гнезда изнутри травинками и мхом. Как и у пчёл, у шмелей самцы — трутни — не имеют жала.

Шмели — не боятся холода: они способны, быстро и часто сокращая мышцы груди, ускоренно разогреть своё тело до необходимых 30 °С. Это позволяет им вылетать рано утром и собирать первый нектар, когда воздух ещё не достаточно прогрелся, и даёт шмелям определённое конкурентное преимущество перед другими видами насекомых. при сборе нектара и пыльцы шмели, перелетая с растения на растение, опыляют их.



## Кузнечик

Кузнечик - обитатель лугов и полей. Окрашен в светлый или темно-зеленый цвет, с большим количеством бурых пятен. Благодаря такой окраске кузнечика не заметишь летом среди растений, хотя на лугу со всех сторон слышно его стрекотание. Такая окраска защищает кузнечика от врагов – насекомоядных птиц.



Передвигается кузнечик прыжками. С силой отталкивается длинными задними ногами и, раскрывая крылья, которые служат парашютом и способствуют удлинению прыжка. Ноги у него длинные, тонкие. Но они нужны кузнечику не только для передвижения. Кузнечик ногами поёт свою песню. На

ногах кузнечика есть зазубрины. Поставив ноги шалашиком, кузнечик быстро двигает по зазубринам ног прозрачными крылышками – при этом получается стрекотание. Кроме этого уши кузнечика тоже находятся на ногах. Есть у кузнечика ещё одна особенность: когда хищник схватывает его задние ноги, те отламываются, что позволяет "кузнечику" уйти от врага.

Кузнечик питается насекомыми, которых ловит на растениях, листьями, семенами и ягодами.



## Бабочки

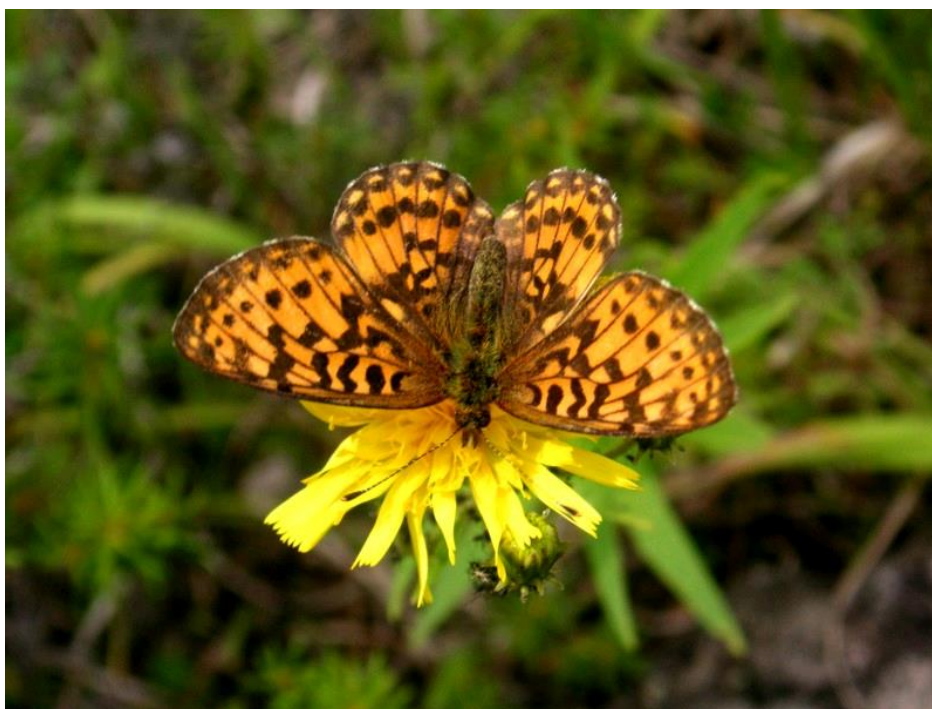
Бабочки – одни из самых красивых живых существ на Земле. Они похожи



на ожившие цветы. Взрослая бабочка откладывает яичко, из которого появляются крохотные гусенички. Они всю свою жизнь едят и растут, главным образом листья растений. Потом выросшие гусеницы превращаются в неподвижные, но живые куколки, из которых затем выходят бабочки.

Питаются бабочки цветочным нектаром. Летая с цветка на цветок,

они опыляют растения. Многие бабочки активны днём, а ночью отдыхают. Есть бабочки, которых днём не видно, а летают они в сумерках и ночью.



## Жуки

Жуки бывают разного цвета: красные, синие, зелёные, чёрные, коричневые. Этим маленьким, часто вредным, насекомым, можно встретить повсюду. Вредные жуки наносят немалый вред деревьям, другим растениям.

### Блошка земляная

Верхняя сторона тела у блошки земляной черная с желтыми полосками на крыльях. Усики и лапки тоже желтые.

Жуки появляются ранней весной, сначала они питаются дикорастущими растениями, а затем переходят на всходы культурных растений (капуста, редис, репа). Они выедают только верхние слои листа, который гибнет, а рост растения задерживается.

Личинки этого жука в почве, поедая мелкие корешки. Затем они перебираются на листья и выедают мякоть листа. Растение погибает.

Но не все жуки вредные. Есть среди них и полезные, например,



### Жужелица.



Она нападает на мохнатых гусениц шелкопряда, которых не едят даже птицы, и уничтожает их, спасая тем самым растение.

## Божья коровка

Раньше божью коровку называли солнышком. Это было в те давние времена, когда наши предки поклонялись многим богам. Имя "божья коровка" появилось позже.

Коровы дают молоко, и жуки выделяют "молочко", правда, не белое, а оранжевое.

Конечно, на самом деле это не

молочко, а едкая и неприятно пахнущая жидкость. Из-за неё не едят коровок ни птицы, ни ящерицы, ни пауки.

Время от времени жуки собираются в стаи и куда-то летят. Они летят на зимовку, но не все. Весной, разворошив листву на проталине, можно обнаружить небольшие кучки жуков. По внешнему виду божья коровка – безобидный жучок, но на самом деле она – хищник. Бегая по веточкам и листочкам, она поедает тлю. Тля - крошечные, но очень вредные насекомые, сосущие сок из растений. Этим божья коровка приносит большую пользу.



## Могильщик

Окраска тела чёрная с красно – желтыми поперечными полосами на крыльях. Могильщики летают обычно вечером и чаще встречаются на падали (мёртвая мышь, крот, птица). Найдя труп и обнаружив, что он пригоден для развития личинок, эти жуки начинают его погребение.

Таким образом, могильщик играет в природе важную роль санитара.



## Навозник

Тело у навозника овальное, сверху выпуклое. Окраска тела тёмная, почти чёрная. Эти жуки живут под кучей навоза.

Потребляя навоз, обыкновенный навозник выполняет важную санитарную роль, а, закапывая его в почву, способствует повышению её плодородия.

Наблюдениями установлено, что навозники могут служить живым барометром. В тихие, теплые вечера они с громким гудением летают, разыскивая кучи навоза, а в холодную погоду или перед дождем остаются в норках.



## Черви



Червяка можно назвать самым полезным животным в мире. Черви разрыхляют землю и размельчают сухие комья. С их помощью корни растений получают воздух и влагу. Питаются черви перегнившими растениями, которые они заглатывают вместе с землёй. Они затаскивают в свою норку опавшие листья и проглатывают их по частям.

Всю свою жизнь дождевые черви проводят в

норках, роя их в земле. Они лишь изредка появляются на поверхности, да и то в ночное время или после дождя, потому что вода затапливает их дома. Зимой черви спят, зарывшись глубоко в землю. Благодаря скрытому образу жизни у червей мало врагов. Однако под землёй их поедают кроты, а на поверхности их подстерегают жабы и птицы.



## Как растения и животные приспособились к жизни на лугу.

Все луговые травы и цветы любят свет, не боятся ярких солнечных лучей.

Некоторые растения видоизменили свои листья в колючки, чтобы меньше тратить влаги и защищаться от травоядных животных. Так, например, на лугах растет высокое, до 1 м, очень колючее растение. Называется оно чертополох поникший. Животные обходят это растение, т.к. его острые колючки наносят весьма болезненные раны.



А у некоторых трав стебельки могут виться вдоль стебля другого растения, тем самым пробивая себе дорогу к солнцу. Это такое растение, как вьюнок.

Есть растения, листья которых видоизменились в усики. Этими усиками растения цепляются за стебли или листья другого



растения с более устойчивым стеблем, чтобы поднять к свету свой. Это мышиный горошек.

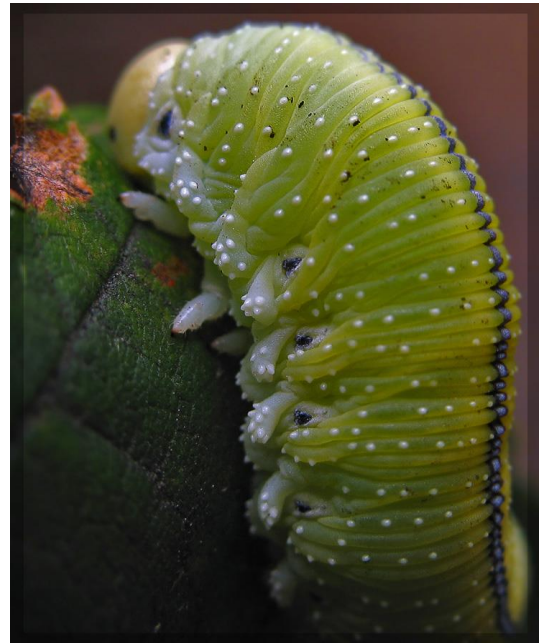
Цветы у луговых растений могут быть яркими, вкусно пахнущими. Этим они привлекают к себе насекомых, которые, перелетая с одного растения на другое, опыляют их. Такие растения называют **красивоцветущими**. Это такие цветы, как нивяник, клевер, мышиный горошек, одуванчик, колокольчик.

А растения с мелкими невзрачными цветами опыляются ветром. Такие растения называют невзрачно цветущими. Это мятлик, ежа сборная, пырей, тимофеевка, пастушья сумка.



Многие бабочки имеют ложные глазки на своих крылышках, чтобы сбить с толку охотящихся на них птиц.

Гусеницы, кузнечики, некоторые жуки имеют зеленый окрас, как окружающая их трава.



У жуков – твердый панцирь, защищающий их тело.

А окрас божьей коровки – ярко-красный. Так она предупреждает, что ядовита – есть нельзя!

Птицы строят свои гнезда в густой траве.



Гнездо трясогузки.

## Охрана лугов.

Человек издавна использует луга для заготовки сена, которым кормит животных в зимнее время. Поэтому человеку приходится постоянно заботиться о лугах. Люди очищают луга от мелких кустарников, засевают ценными зерновыми травами, удобряют луговые почвы.

### На лугу нельзя:

- рвать охапками цветы;
- топтать травы;
- ловить бабочек, жуков и других насекомых;
- оставлять после себя мусор;
- разорять гнезда птиц.



## *Цепи питания.*

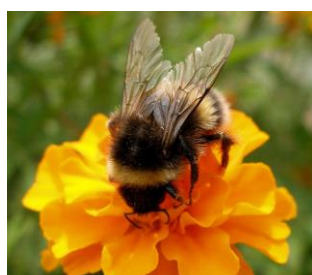


# Проверь себя.

Найди картинку, на которых изображен луг.



Какие животные живут на лугу. Назови их и найди на картинке.  
Как они приспособились к жизни на лугу.



Найди растения луга. Как они приспособились к жизни на лугу.



Как люди заботятся о лугах? Какие правила поведения на лугу ты знаешь?

