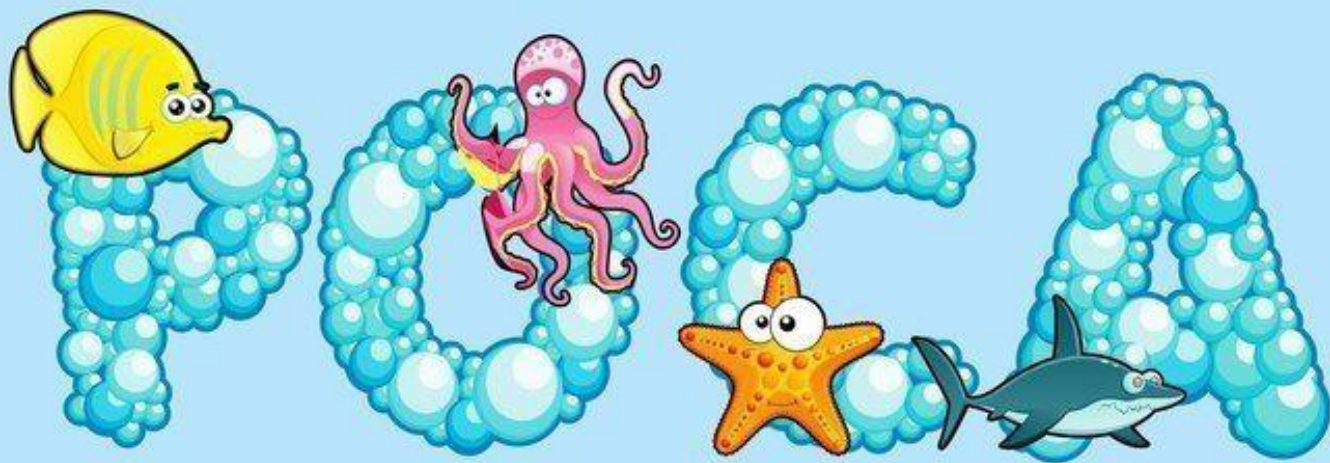




*Имеет твердое состояние. Зимой или в начале весны с солнечной стороны с крыши свисает длинная ледяная бахрома сосулек. Днем, когда пригревает солнышко, сосульки тают, брызгая капли. К вечеру сосульки замерзают снова, меняя свою длину.*







*Умеет жидкое состояние. Вода постепенно испаряется с поверхности водоемов. В воздухе всегда есть невидимая водяная пара. Днем влага испаряется с поверхности растений. Ночью воздух остывает, самым холодным он становится под утро. Именно тогда часть влаги, находящейся в виде водяной пары в воздухе, выпадает прозрачными капельками росы.*





*Имеет газообразное состояние. Рассветами  
летом и осенью над речными лугами и  
низинами стелются серебристо-белые  
скопления из мелких капелек воды.*





*Имеет твердое состояние. Когда столбик  
термометра опускается до отметки 0 или  
ниже, то вода кристаллизуется под  
воздействием холода и превращается в лед.*





*Имеет жидкое состояние. От солнечного нагрева вода из водоемов быстро испаряется, пар поднимается вверх.*

*Смешиваясь с холодным воздухом, он снова превращается в капельки воды и выпадает на землю в виде дождя.*





*Имеет газообразное состояние. Вода постепенно испаряется с поверхности морей, рек, озер, прудов под воздействием тепла. В воздухе всегда присутствует невидимая водяная пара, видимость она приобретает при резком перепаде температуры воздуха и воды.*

